

VON DER  
ZIEGELFABRIK  
HOFEN ZUM  
TONWERK  
THAYNGEN

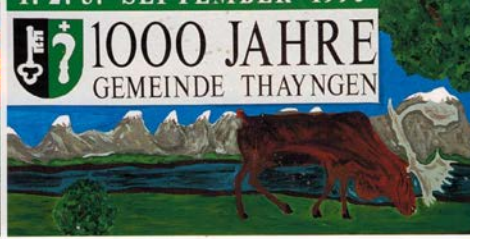
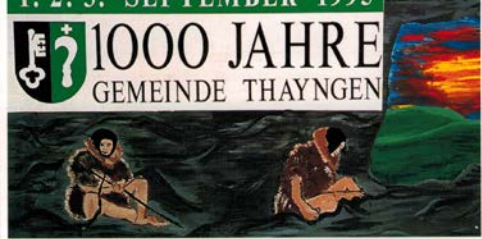
11. JANUAR 2018  
STEIGSAAL  
SCHAFFHAUSEN



## PROJEKT

- Industrialisierung in der Region Schaffhausen  
100 Jahre IVS 2020
- Industrialisierung im Reiat
- Beitrag zu  
Thaynger  
Ortsgeschichte





1. 2. 3. SEPTEMBER 1995

**Der Mensch  
Die Landschaft  
Das Leben**

**Jubiläumsbuch**

1 2 3 SEPTEMBER 1995

**BARZHEIM 1988**  
**THAYNGEN 1995**

Nach Fusionen:

*Thayngen, Altdorf, Barzheim,  
Bibern, Hofen, Opfertshofen*

Anlass für eine neue  
Ortsgeschichte ?



# INDUSTRIE IN THAYNGEN

## BUCHDRUCKEREI AUGUSTIN SEIT 1911





# INDUSTRIE IN THAYNGEN

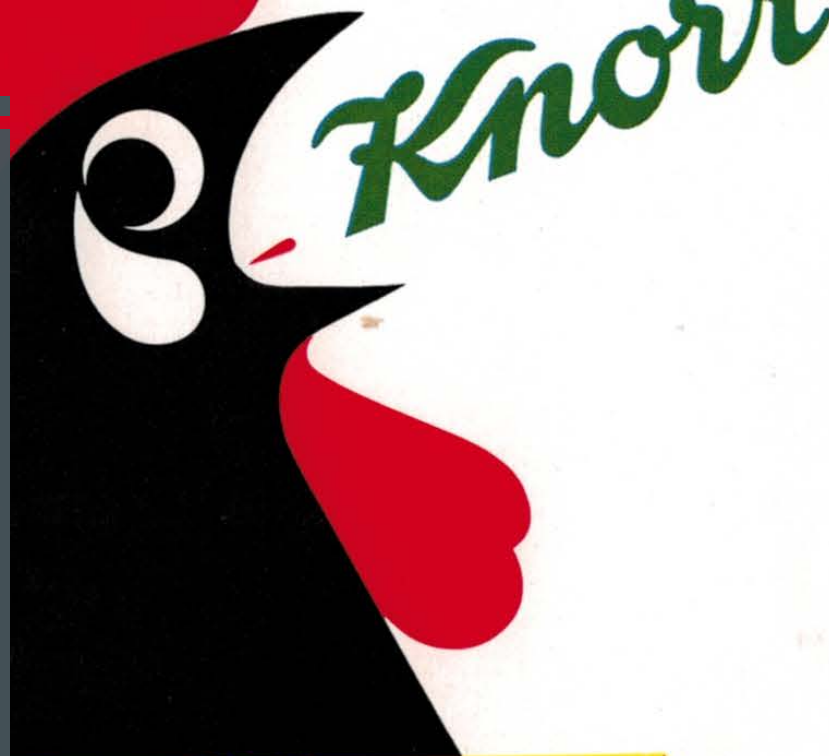
ZEMENTWERK  
1910 – 2003

1997  
HOLDERBANK  
HOLCIM

# INDUSTRIE IN THAYNGEN

Knorr  
seit 1907

1958 CPC  
2000 Unilever

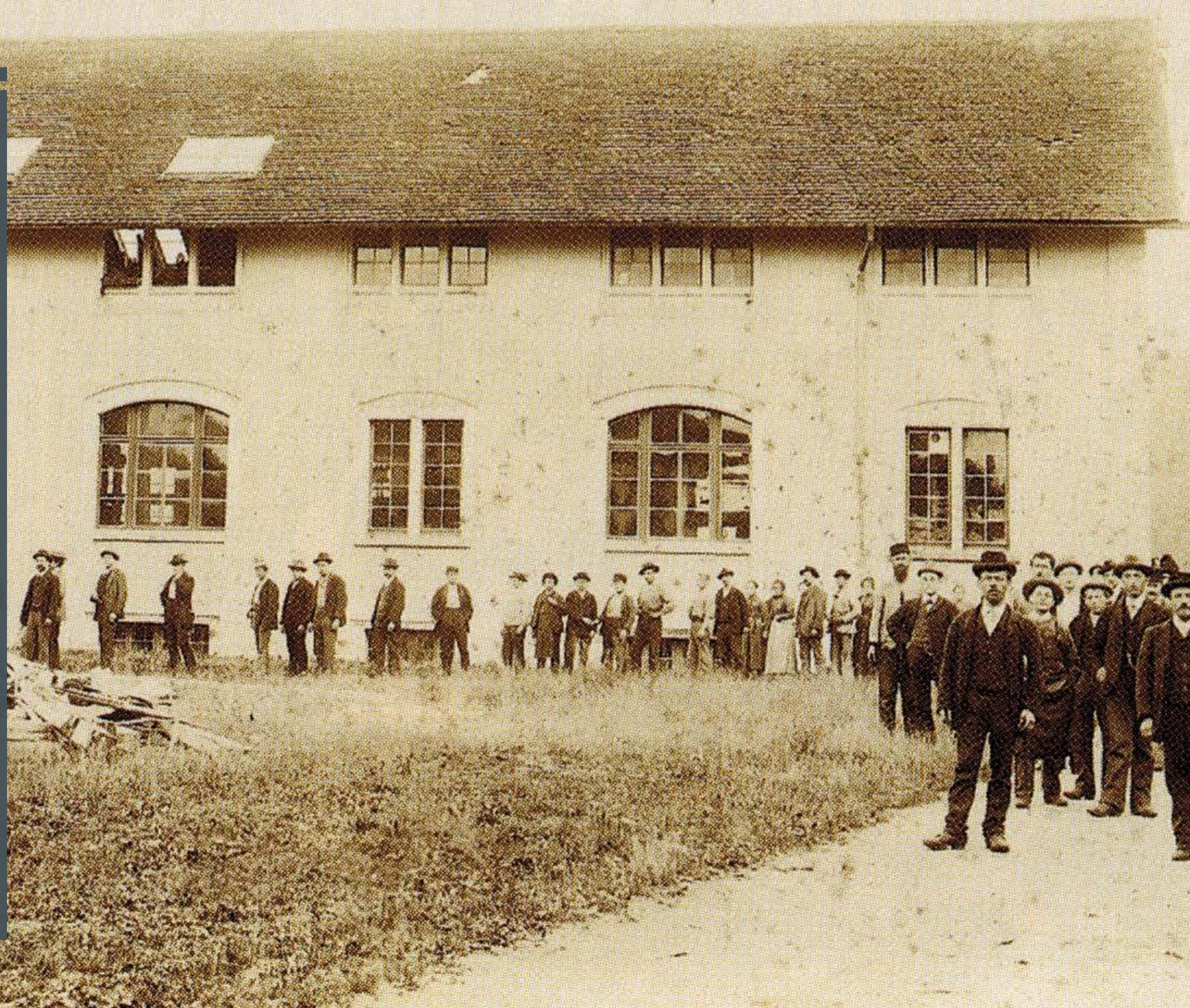


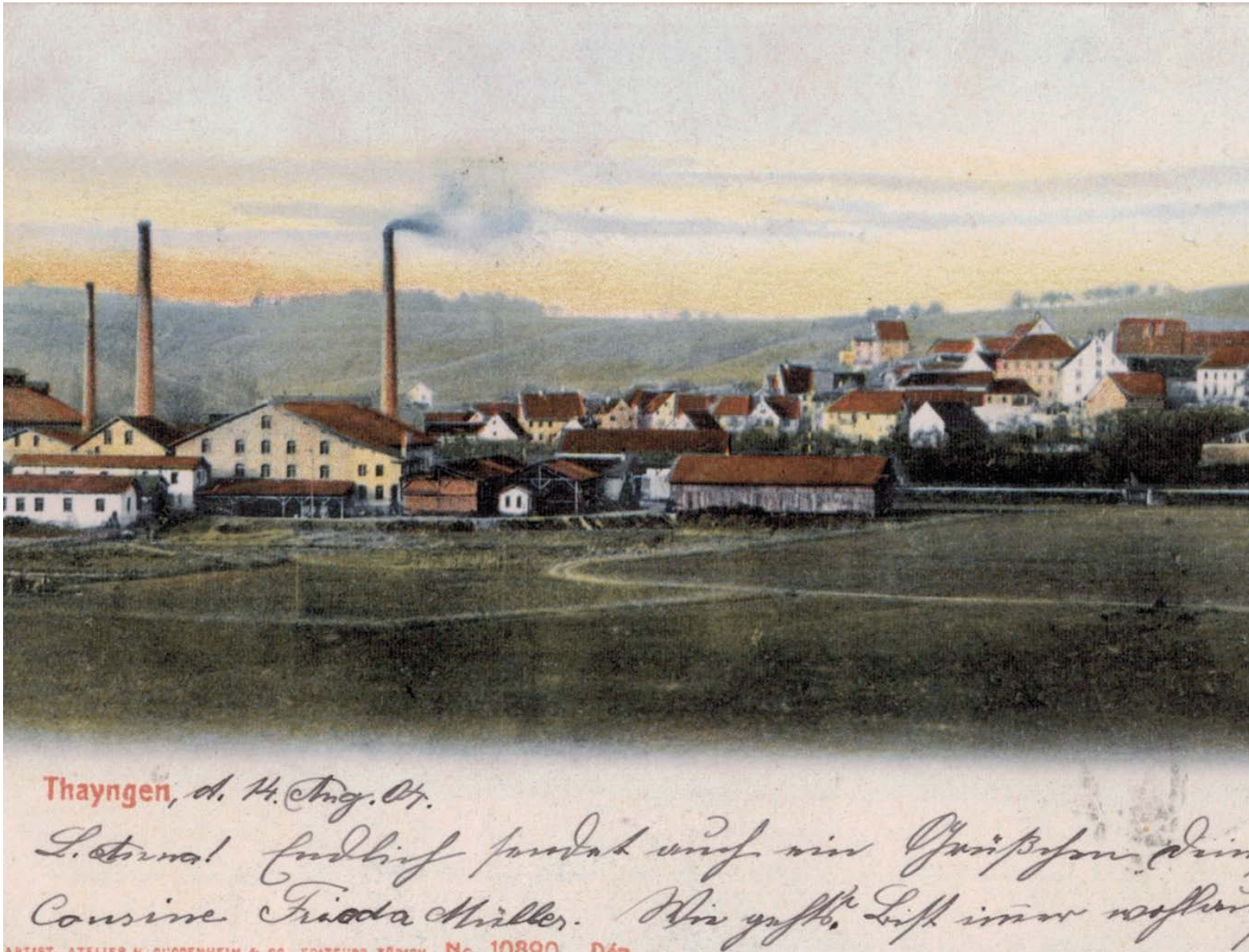
Knorr

INDUSTRIE IN  
THAYNGEN

SCHUHFABRIK  
1891-1904

STENGELIN  
HOSCH  
RAPP





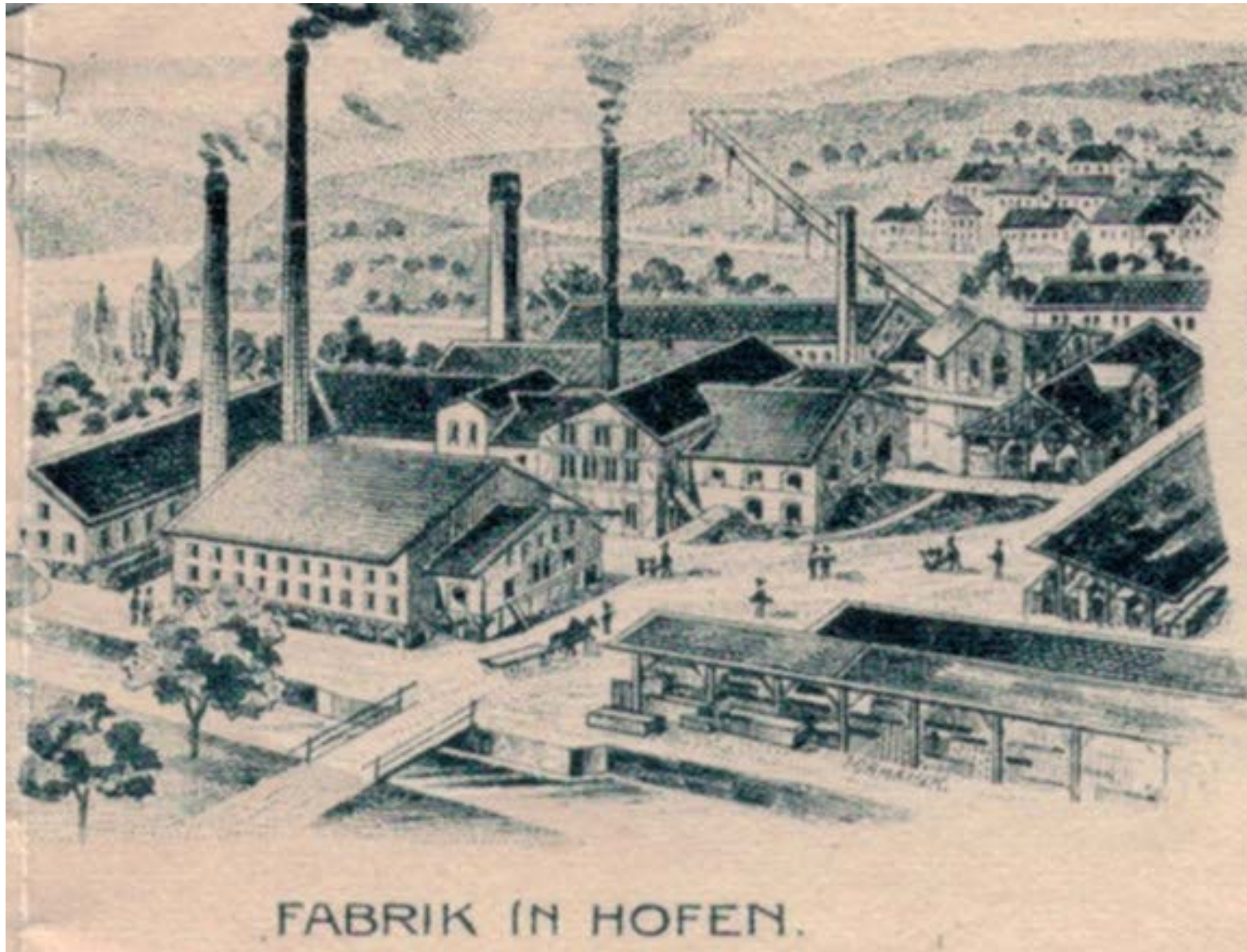
# INDUSTRIE IN THAYNGEN

TONWERK  
1889 – 2000

GRÜNDUNG ALS  
ZIEGELFABRIK  
VON HOFEN AUS ...

WIE IST DAS  
MÖGLICH?





BEGINN DER  
INDUSTRIE IM  
REIAT

ZIEGELFABRIK  
HOFEN  
1861 – 1916

BILD: BRIEFKOPF AUS  
DEM JAHR 1902



# ENTDECKUNG IN CHAM

Ziegeleimuseum der  
Schweiz widmet  
Vereinigten Ziegelfabriken  
Thayngen und Hofen  
viel Platz.





# VON DER ZIEGELFABRIK HOFEN ZUM TONWERK THAYNGEN

2017

Vortrag: Kulturverein Thayngen

Ausstellung: Kulturzentrum Sternen

2018

Aktivitäten in Hofen



# FAKTOREN DER INDUSTRIALISIERUNG

MOSERDAMM 9. APRIL 1866

VISION

ROHSTOFF

KNOWHOW

KAPITAL

ENERGIE

ARBEITER

TRANSPORT

NACHFRAGE / MARKT

ABSATZ



## MARKT

IMMER MEHR HÄUSER  
MIT MAUERN UND  
ZIEGELDÄCHERN

## VISION

ES BRAUCHT  
VIELE ZIEGELEIEN  
AN ORTEN MIT  
ROHSTOFF LEHM



# ROHSTOFF

1800: 5 Ziegeleien

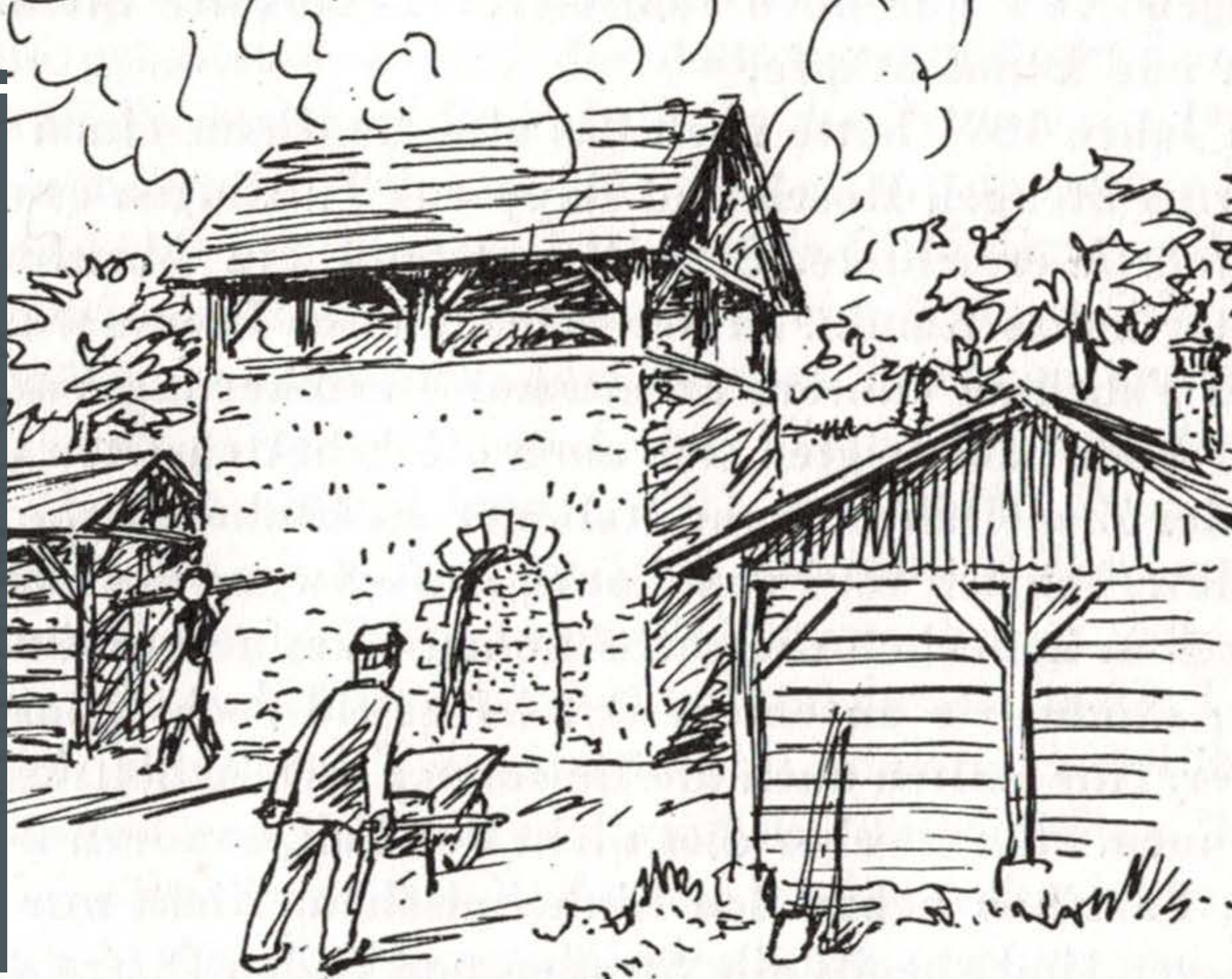
**1834: HOFEN**

1840: 10 Ziegeleien

1867: 15 Ziegeleien

1890: 18 Ziegeleien

Gewerbliche Ausrichtung  
auf lokale Märkte





INDUSTRIE IN  
SCHAFFHAUSEN

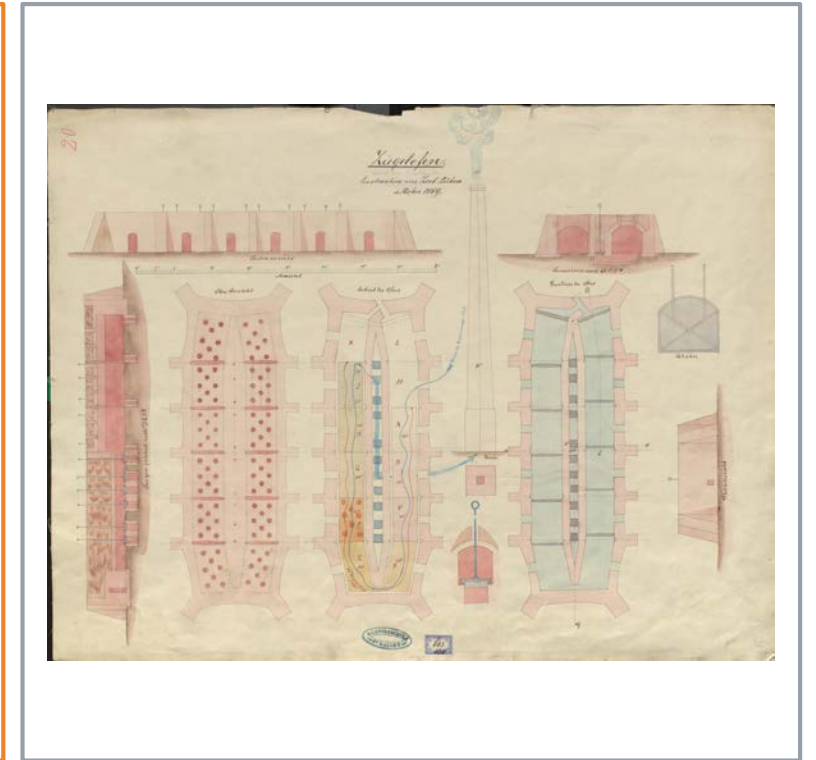
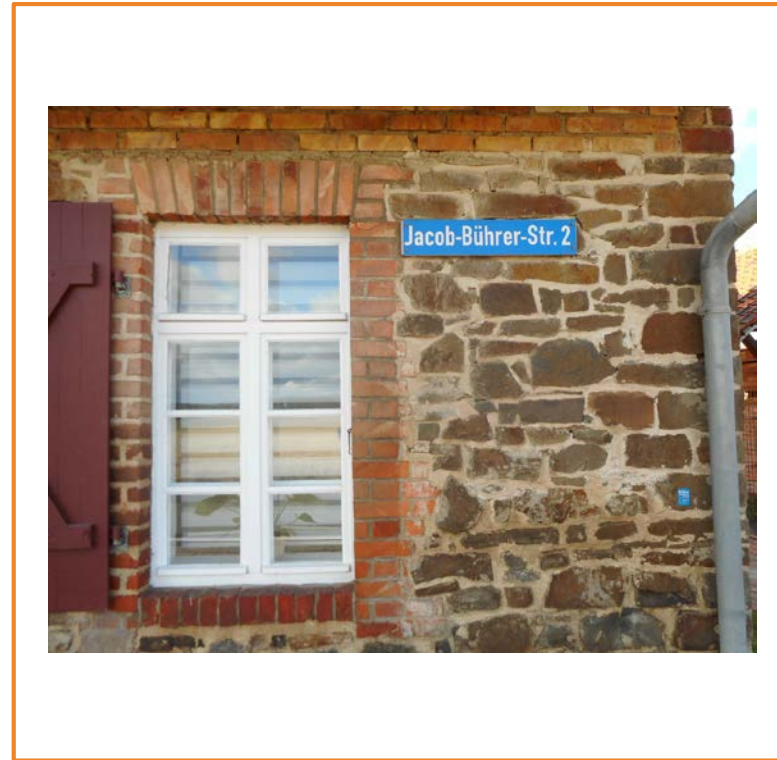
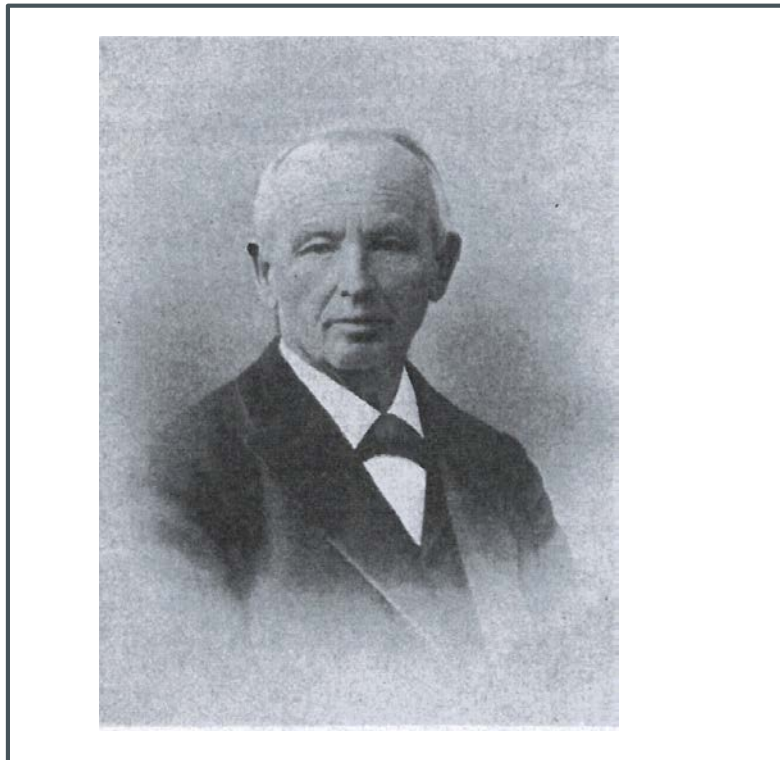
ZIEGLER'SCHE  
TONWARENFABRIK

SCHWEIZERISCHE  
STEINZEUGFABRIK AG

# DIE VISION EINES HOFEMERS

BESSERE WÄRMENUTZUNG = WENIGER HOLZ

JACOB BÜHRER-BÜHRER (1828-1914)





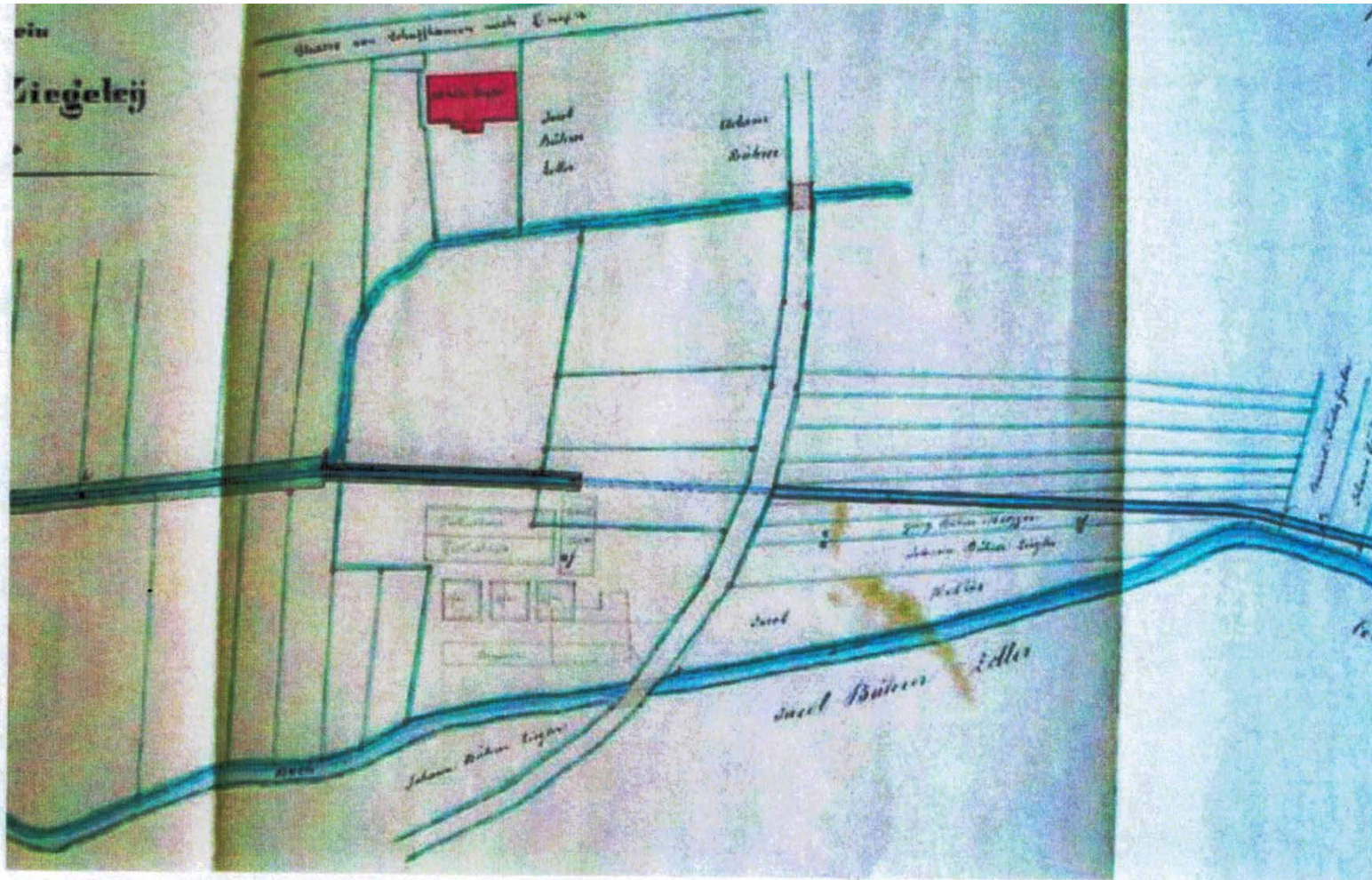


Abb. 6 Ausschnitt aus „Plan über die Wiesen im Hofemer Thal / durch welche ein Kanal zu einer Ziegelei erbaut werden muss; Aufgenommen im Dzembr 1859 / J. Fuchs Geometer.“  
(SIASH Plansammlung Hofen)

Dargestellt ist die Flur östliche der Hauptstrasse bis hin zum Bachlauf der Biber und dazwischen der neu anzulegende Gewerbekanal. Die Gewerbebauten der Ziegelei, nachträglich in Bleistift

**HOFEN**

**ZIEGELEI**

1834-1861

**ZIEGELFABRIK**

BAU: 1859-1861

**KAPITAL**

**FRITZ ZÜNDEL**

**KNOWHOW**

**JACOB BÜHRER**

# FABRIKPLAN

**ENERGIE**

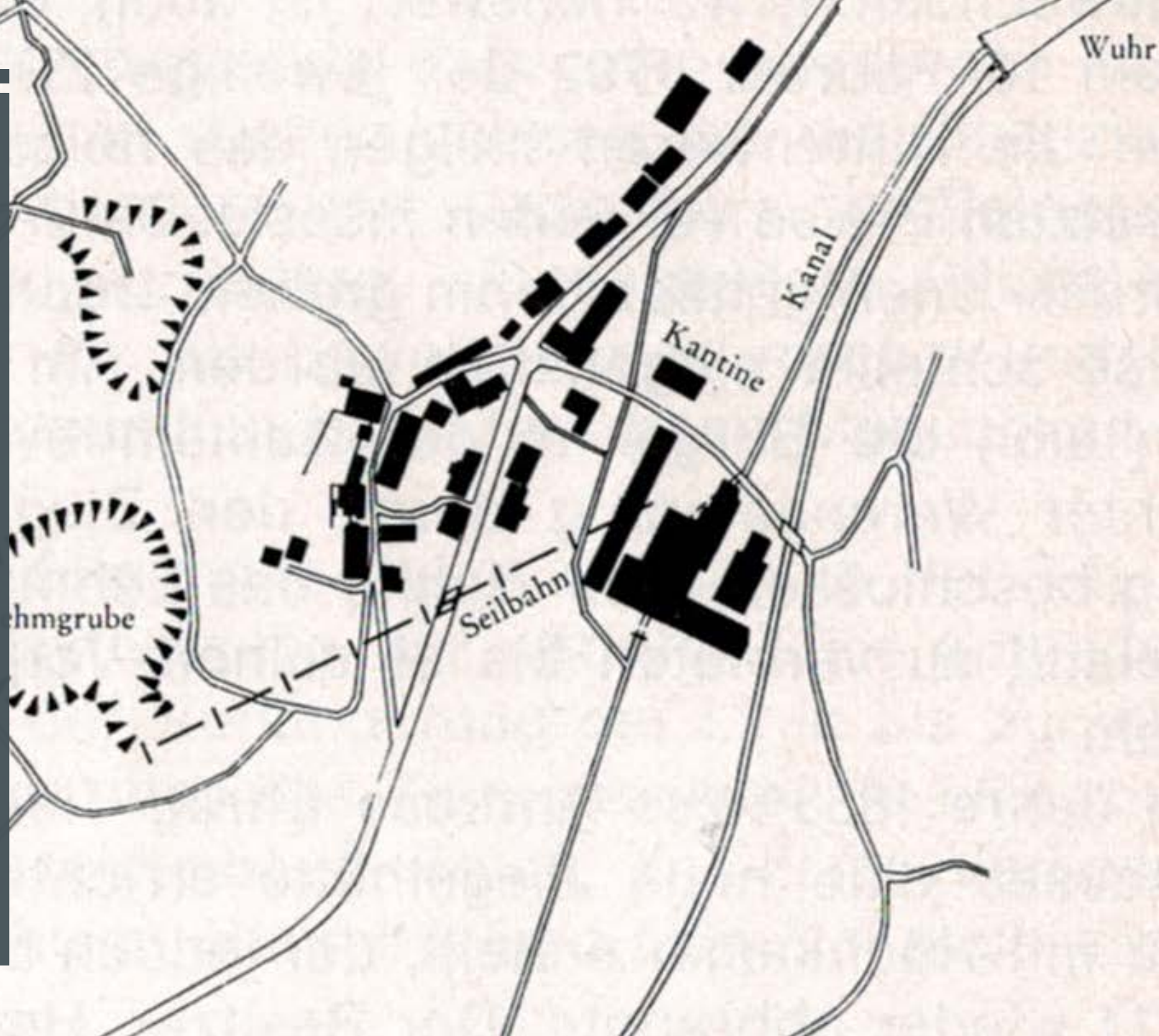
KANAL

für Wasserkraft

**ROHSTOFF**

DRAHTSEILBAHN

zur Lehmgrube  
(erst 1895)



# DORFBEWOHNER UND **FABRIKARBEITER**



	1850	1860	1870	1880
Hofen	123	113	149	143
Altdorf	260	276	271	235
Bibern	229	204	177	178
Opfertsh	186	203	173	156
Barzheim	212	213	206	187
TH	1252	1233	1310	1284

**ARBEITER: 70 – 80**, später **100 – 120**, davon:

- knapp ein Viertel Frauen
- je 1/3 Einheimische, Grenzgänger, Italiener

Recht gutes Verhältnis zur Bevölkerung  
Hauptproblem: Sonntagsruhe

# TOP 12 - ARBEITGEBER 1889 (GEMÄSS FABRIKGESETZ)

**ündel'sche Ziegelfabrik Hof**

Wir empfehlen folgende Fabrikate zur gefl. Abnahme bestens:

**Braunes Geschirr**

**Feuerfestes Kochgeschirr, vorzügliche Qualität**  
Blumentöpfe, gewöhnliche und Relief, letztere roh und glasiert,  
**Einmachttöpfe** in sechs verschiedenen Gröss  
Milchbecken, Rahmhafen, Wasserkrüge, Schmalzhafen etc.

Sämmtliche Artikel können in unserer Ablage  
**zum Rheinbad, Schaffhausen**  
Fabrikpreisen bezogen werden.  
Wiederverkäufer erhalten entsprechenden Rabatt.

- 1. Kammgarnspinnerei 409
- 2. Waggonfabrik 362
- 3. Georg Fischer 230
- 4. Maschinenfabrik Rauschenbach 226
- 5. Ziegler'sche Tonwarenfabrik in SH 158
- 6. Kammwollspinnerei Chessex & Hoessly 144
- 7. Waffenfabrik 117
- 8. Uhrenfabrik Rauschenbach (IWC) 104
- 9. Baumwollspinnerei Frey & Peyer 82
- 10. Tonwarenfabrik 82
- 11. Wirkwarenfabrik 79
- 12. Ziegelfabrik Hofen 75
- Im gleichen Jahr kommt Thayngen hinzu...

# PROBLEME TROTZ **ABSATZ**

1861: Zündel (privat) steigt aus

- Kredite statt Eigenkapital
- geringe Margen
- Investition in neue Energie
- Bühler kein Unternehmer
- umständlicher Transport

1864: Jacob Bühler zieht weg

1869: Rettungsaktion scheitert





## WO LAG DIE FABRIK?

- Trafoturm 1909
- steht heute noch
- Foto falsch datiert  
(Foto Koch 1900)

# HOFEN HEUTE

Gedenktafel

Ziegeleiweg

Dauerausstellung



Fabrication perfectionnée  
de  
**TUILLES À EMBOÏTEMENT**  
rouges et blanches  
modele droit et à losange  
**BRIQUES DE FAÇADE**  
en terre rouge et  
blanche.

FABRIQUE À HOFEN.

BRIQUES PLEINES  
creuses et perforées  
Briques façonnées  
pour cheminées de fabrique  
**BRIQUES ET CARREAUX**  
réfractaires. Tuyaux  
de drainage etc.

FABRIQUE À THAYNGEN.

**Grandes tuileries mécaniques réunies**  
**THAYNGEN & HOFEN**  
ZÜNDEL & CIE

1870 KONKURS

BANKHAUS

ZÜNDEL

NEU BESITZER

WARUM?

INVESTITION RETTEN

EXPANSIONSGLAUBE



# ERFOLGSFAKTOR TRANSPORT

1844 BASEL

1847 SPANISCH-BRÖTLI-BAHN

1857 SCHAFFHAUSEN

1863 KLETTGAU – REIAT

1875 STEIN AM RHEIN

1882 GOTTHARD

1895 STEIN AM RHEIN - SH

1897 SCHAFFHAUSEN - Zürich

1902 SBB



10. 11. 1897  
Thayngen, Kt. Schaffhausen

Bahn



GROSSHERZOGLICH BADISCHE BAHN  
BASEL - KONSTANZ, 13. JUNI 1863  
STANDORT THAYNGEN – 26 JAHRE LANG PASSIERT NICHTS!



TRANSPORT AB HOFEN  
MIT PFERDEGESPANN AUF «GUTEN» STRASSEN



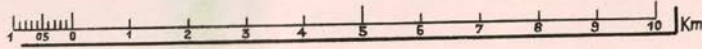
## HOFEN: DER TRAUM VOM BAHNANSCHLUSS

1869 – 1926 (= 57 JAHRE LANG, MINDESTENS)

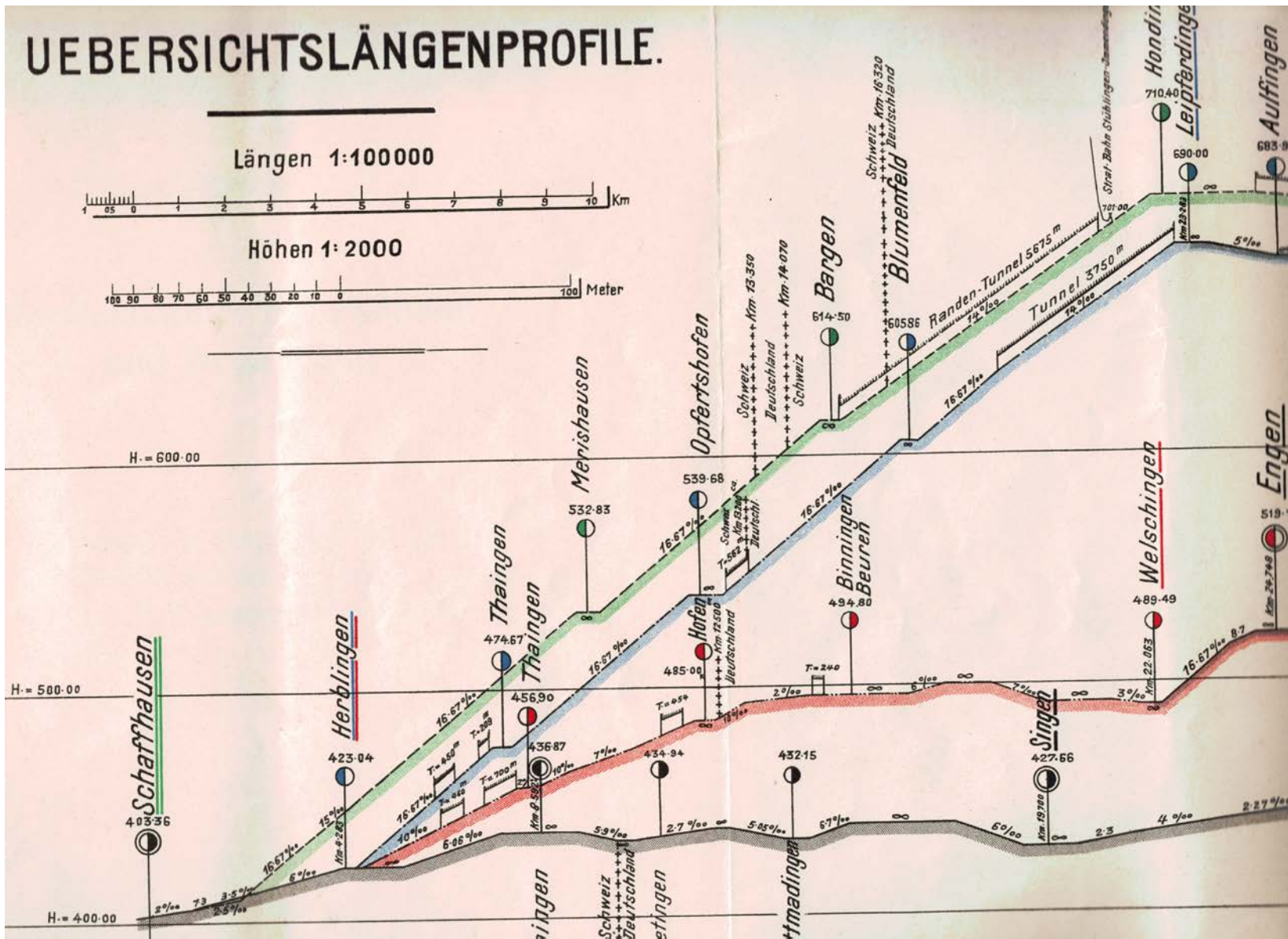
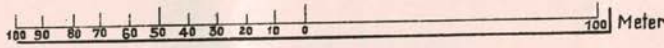
GOTTHARDLINIE DIREKTER NACH STUTTGART

# UEBERSICHTSLÄNGENPROFILE.

Längen 1:100000



Höhen 1:2000



1870  
SCHAFFHAUSER  
REGIERUNG IST FÜR  
BIBERTHALBAHN

1873  
BUND ERTEILT NOB  
**KONZESSION** FÜR  
BIBERTHALBAHN!

DEUTSCHLAND  
BREMST

THAYNGEN 1889

NEUER HAUPTSITZ

ZWEI- BIS DREIMAL  
GRÖSSER ALS HOFEN

HOFEN HÄLT SICH NOCH  
FÜR WEITERE 27 JAHRE

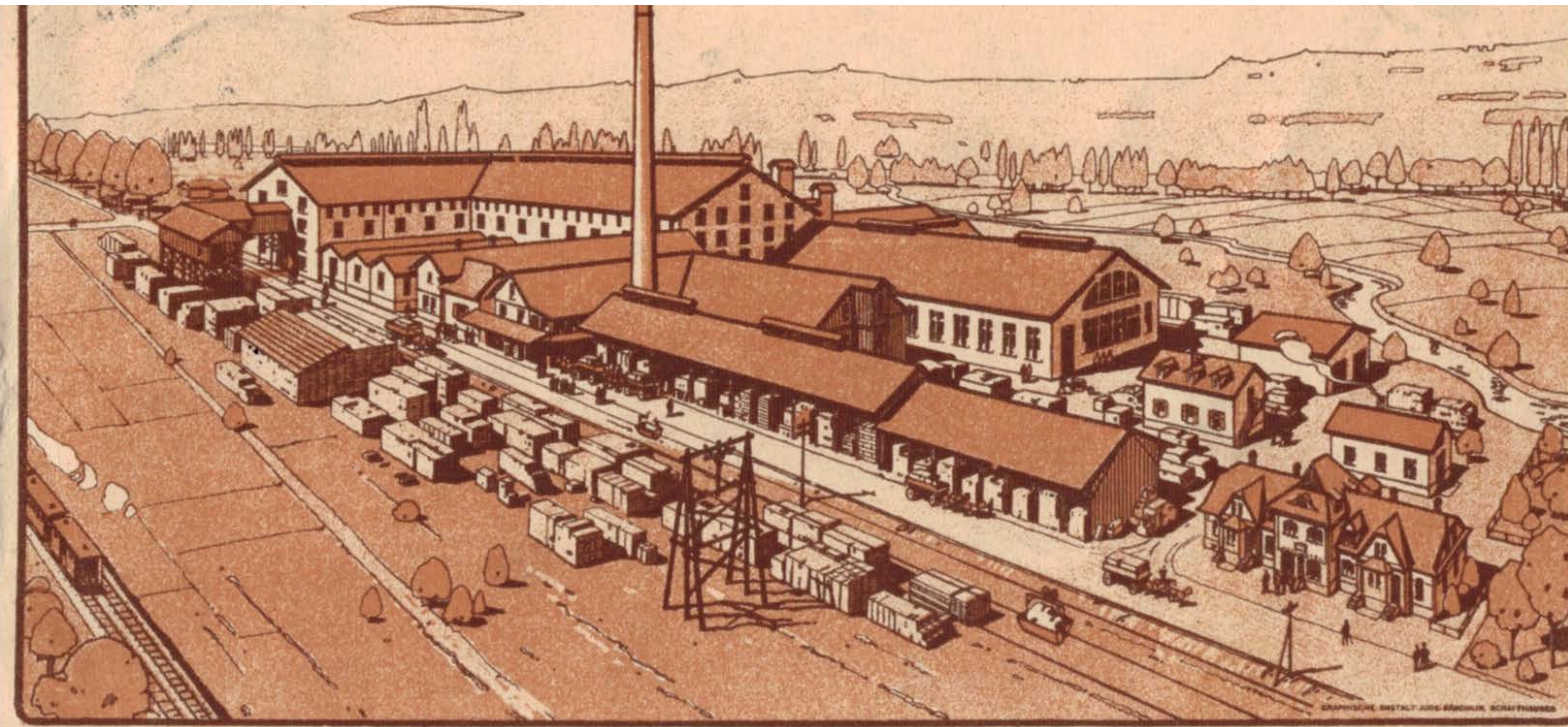


VEREINIGTE  
ZIEGELFABRIKEN  
THAYNGEN UND  
HOFEN,  
ZÜNDEL & CIE

10 MIO. ZIEGELWAREN



FOTO 1905



DEUTSCHLAND:

1904 ZÜNDEL KAUFTE FABRIK IN  
RICKELSHAUSEN / RADOLFZELL





DEUTSCHLAND:

1925 ZIEGELFABRIK  
MÜHLINGEN  
BEI STOCKACH

Jedes Kamin,  
Konstruktion  
**Jacob Bühler,**

liefert in 2 Ofen und 2 Trock-  
nerien jährlich 20 bis 25 Mil-  
lionen Stück aller Warengat-  
tungen, auch glasierte Ziegel,  
2 Ventilatoren beschaffen den  
Zug der Ofen u. Trocknerien.



## **Jacob Bühler in Konstanz, Deutschland**

Ziegelei-Technisches Bureau

Bühlers Eintritt ins Ziegeleifach: April 1838. Geschäfts-Gründung 1860.

**Bühler erstellt Ofen und Ofen, verbunden mit Trocknerien,** zu einem Ganzen. Die Trocknerie trocknet die Steine und Ziegel mit Ofen-Abwärme; dieser Ofen ist mit Wärme-Sammler versehen und liefert reichlich Abwärme.

**Bühlers verkürzter Ofen** — irrtümlich Zick-Zack-Ofen genannt — brennt hervorragend feine Ziegel, glasierte wie unglasierte.

**Bühlers Neuanlagen** sind ebenfalls hervorragend auch zur Massen-Erzeugung; bei entsprechendem normalem Ton werden nassgeformte Steine und auch Ziegel in 1½ bis 4 Tagen getrocknet und

anderer Konstruktionen auf 50—100%, gesteigert wird mittelst Ventilatoren eigener Konstruktion; dadurch werden gute und feine Waren erzeugt mit weniger Brennstoff. Uebrigens wird hierbei so viel Wärme im Ofen frei, dass mit dieser Wärme die Hälfte u. auch mehr der erforderlichen Waren getrocknet werden in entspr. Bühler-Trocknerie.  
**Bühler erstellt auch Ofen zum Kalk brennen;** Fettkalk von 98—99% Kalkgehalt wird mit 14% Steinkohle gebrannt. Diese Ofen eignen sich auch für Portland-Cement-Brand.

# DEUTSCHLAND:

# JACOB BÜHLER ERFOLGREICH IN KONSTANZ

Bleibt Hofen verbunden



Wasserkreis der Fabrik

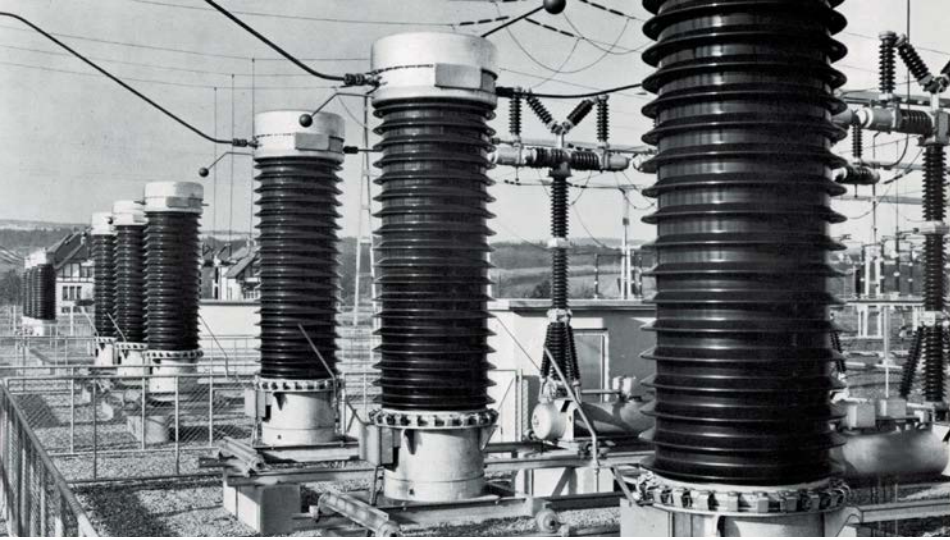
3.) Esler, Wasserkreis fragt von ob es nach der  
Zinnverarbeitung, trotzdem diese in der Lokale ringgestalt  
haben, den gleich großen Wasserkreis nach fünfzig min  
fordern sollte. Es wird beauftragt mit der Lokale  
Leistung zu untersuchen & eventuell mit der  
Geölter, der Kupfererzmine abzumachen.

STILLSCHWEIGENDES "AUS" IN HOFEN 1916

## SELTSAMER “NACHRUF” IM “TAGE-BLATT”

- Tage-Blatt, Montag, 14. Oktober 1918. Merke: Eingesandte sind nicht (immer) objektiv

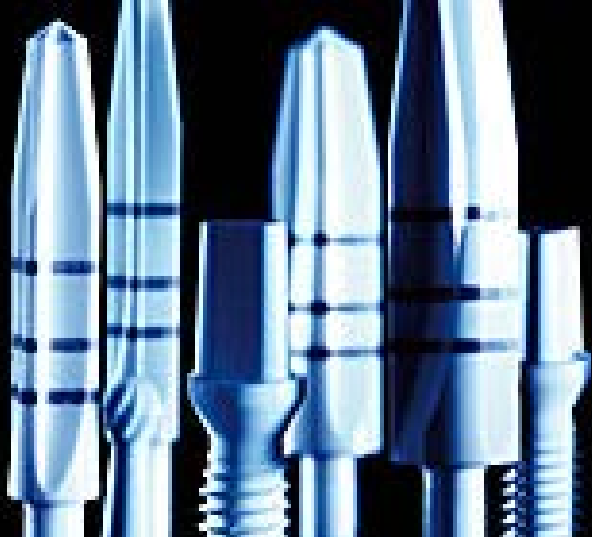
«Das Ende der industriellen Periode scheint man hier leicht zu verschmerzen. Die Ziegelei beschäftigte doch meist Italiener und versteuerte hier oben auch nicht so viel, dass die Tränen des Gemeindegassiers zu einer Überschwemmung der Biber geführt hätten.»



20. JH:  
FAMILIE SCHAEFLE

- Kunstkeramik
- Isolatoren





AG ZIEGELWERK  
HORW-GETTNAU-MURI (1985/87)

1925 – 1984 Kalkfabrik

1889 – 1990 Tonwerk

1943 – 1999 Kelis

Metoxit seit 1978

Vereinigte Ziegelfabriken Thayngen und Hofen  
ZÜNDEL & C<sup>IE</sup>.

Ausgeführte Bedachungen.

Braun glasierte Dachziegel (Biberschwanz).



Villa des Herrn RUD. FISCHLI, Müller, in Schaffhausen.  
Architekt Herr F. HAHN in Schaffhausen.

Vereinigte Ziegelfabriken Thayngen und Hofen  
ZÜNDEL & C<sup>IE</sup>.

Ausgeführte Bedachungen.

Doppeldach aus getheerten Dachziegeln.



BUERGERHEIM Schaffhausen.  
Architekt: Herr JOOS aus Schaffhausen in Bern.

Schwarz glasierte Falzziegel Nr. 2 (glatte Form).



STATIONSGBAEUDE Bruggen b. St. Gallen. V. S. B.

# REIATER QUALITÄT

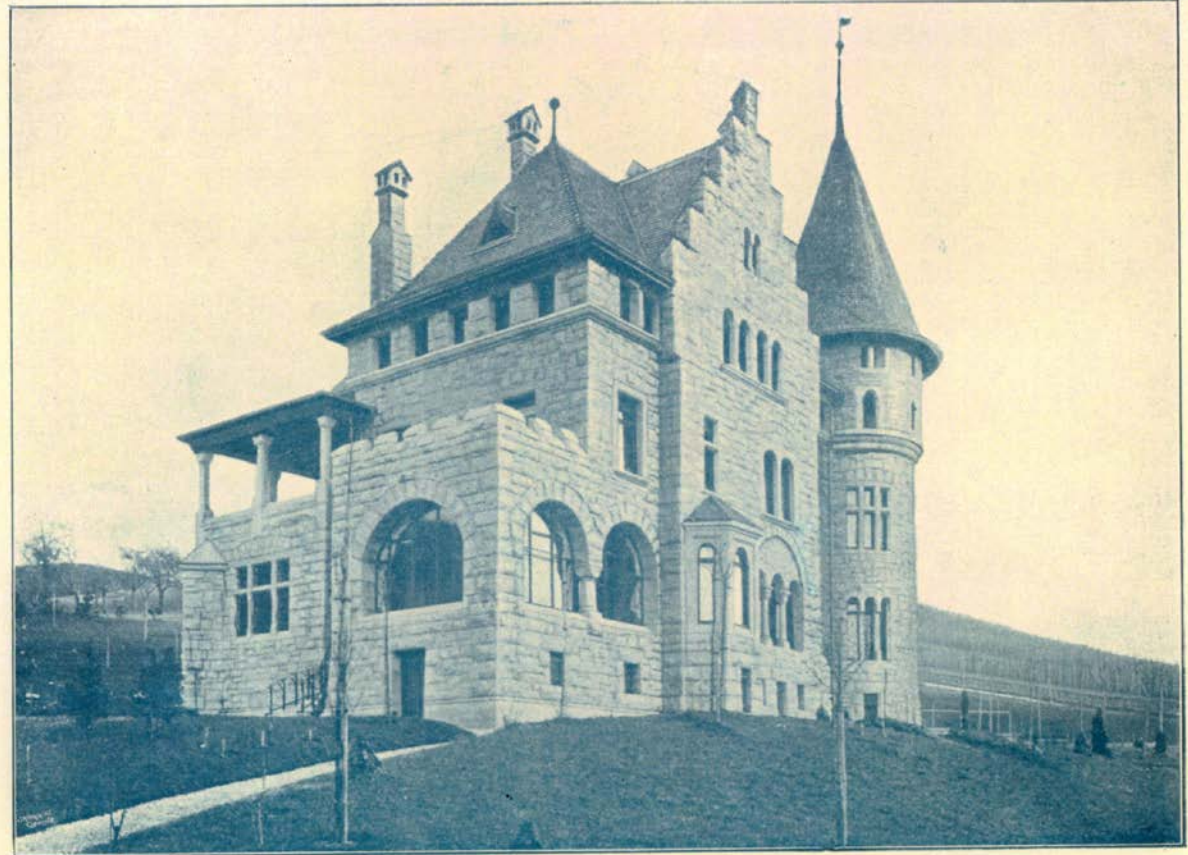
Beispiele ausgeführter  
Bedachungen

Noch heute findet man  
Ziegel aus Thayngen /  
Hofen

ZIEGELFABRIK  
HOFEN  
THAYNGEN

POSITIVE  
BILANZ

Doppeldach aus roten unglasirten Dachziegeln (Biberschwanz)



Villa des Herrn Dr. ALFR. AMSLER in Schaffhausen.  
Architekt: Herr J. STAMM in Schaffhausen.

Ausgeführte Bedachnungen.